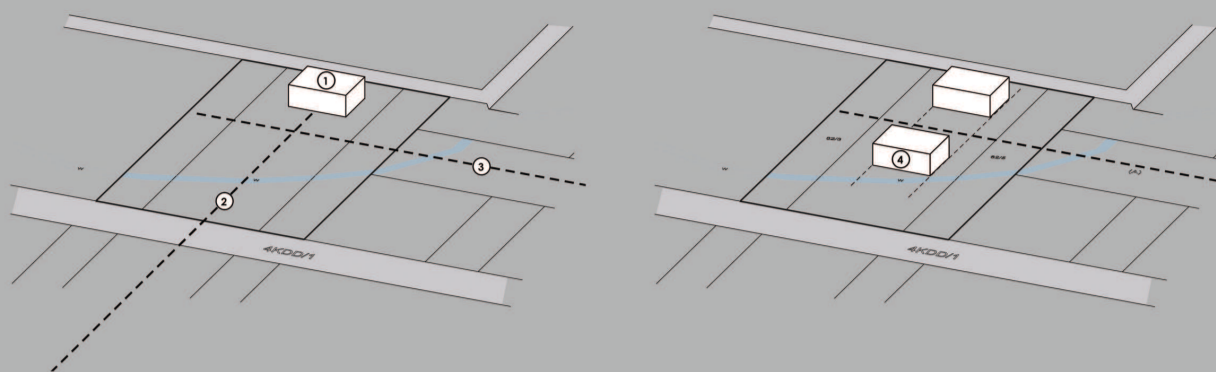
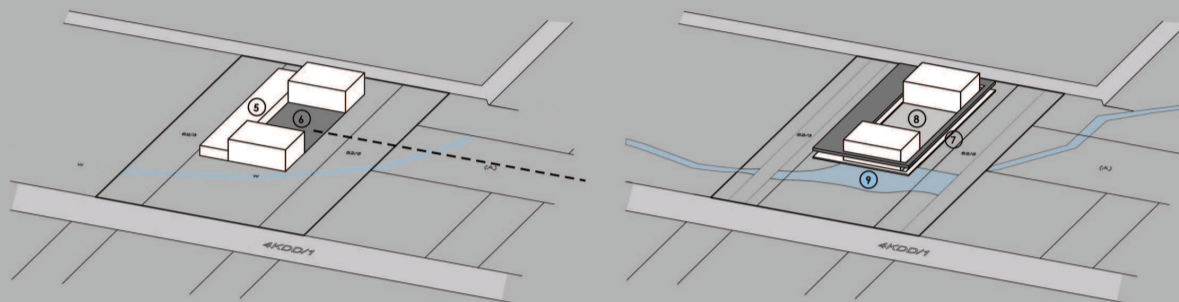


Powstawanie bryły budynku



- 1. Istniejący budynek schronu
- 2. Oś kompozycyjna - Park
- 3. Oś kompozycyjna wydzielenia "A"

- 4. Projektowany budynek - podkreśla oś kompozycyjną wydzielenia "A"



- 5. Szklany pawilon / połączenie schronu z nowym budynkiem /
- 6. Wytworzenie placu - zamknięcie osi kompozycyjnej wydzielenia "A"

- 7. Plenerowy pasaż wystawienniczy / kompozycyjne dotknięcie założenia /
- 8. Plac/miejsce integracji /

Nowy budynek Centrum Kultury i Aktywności Lokalnej ma stać się wizytówką nowo powstającego wzorcowego osiedla mieszkaniowego Nowe Żerniki oraz ma realizować założenia programu Europejskiej Stolicy Kultury.

Projektowany budynek Centrum Kultury został zlokalizowany w północnej oraz centralnej części działki. Do budynku mamy dostęp od południa od ulicy 4 KDD/1 oraz od północy od ul. Białodrzewnej 4KDD/3 poprzez ciąg pieszo jezdny. Dodatkowo istnieje możliwość wejścia od strony wydzielenia „A” poprzez ciąg komunikacyjny po wschodniej stronie działki.

Istniejący obiekt schronu oraz wymóg utworzenia placu, który będzie miejscem spotkań lokalnej społeczności sam narzucił formę obiektu. Budynek schronu od północy, w środku plac, na którym zlokalizowano miejsca do wypoczynku, a od południa nowa bryła, która formą będzie korespondować z formą schronu. Całość „zamknięta” parterowym szklanym łącznikiem od strony zachodniej oraz plenerowym łącznikiem od strony wschodniej. Przy takim założeniu plac staje się przysłowiowym Centrum Kultury i Aktywności Lokalnej. Plac ma charakter ogólnodostępny, jest to plenerowa przestrzeń rekreacyjna do prezentacji muzycznych, teatralnych i artystycznych wraz z możliwością projekcji filmowej kina letniego na jednej ze ścian schronu. Ranga placu została podkreślona poprzez zlokalizowanie go w osi założenia wydzielenia wewnętrznego „A”. Dodatkowo granicę między centralnym placem, a terenami rekreacyjnymi stanowić będzie zadaszanie, które z jednej strony „domyka” plac, a z drugiej strony jest zadaszoną plenerową przestrzenią do prezentowania prac oraz działań artystycznych związanych z funkcjonowaniem budynku. W wyniku takiego zabiegu nie otrzymujemy jednego zwartej budynek, ale całe założenie urbanistyczne, które poprzez rozłożystą formę z ludzką skalą, stanie się przyjazną przestrzenią dla mieszkańców.

Przestrzeń Placu Centralnego stanie się tak samo ważną jak przestrzeń wewnątrz budynku, a zlokalizowanie jej jako formy wewnętrznej „dziedzińca” sprawi, że będzie to przyjazna przestrzeń dla mieszkańców i stanie się sercem Centrum Kultury.

Proponowany projekt zagospodarowania terenu wokół Centrum Kultury i Aktywności Lokalnej stara się wykorzystać istniejące walory terenu i poprzez ich przeskalowanie i podkreślenie, wyeksponować bryłę centrum jako główny element kompozycji.

Łąka kwietna przy stawie

Istniejący ciek wodny przecinający teren opracowania został wykorzystany do utworzenia niewielkiego zbiornika wodnego. Jego brzeg został starasowany tak aby otworzyć, od południa gdzie znajduje się główny wjazd, widok na budynek centrum i taflę wody odbijającą rytmiczne podziały proponowanych kubatur. Proponowany zbiornik byłby także wykorzystywany jako buforowy zbiornik retencyjny, dla gromadzenia nadmiaru wody po większych opadach. Starasowane brzegi zbiornika wodnego będą pokryte tąką kwietną która będzie pełniła funkcje ogólnodostępnej strefy rekreacyjno/wypoczynkowej.

Strefa wejściowa

Strefie wejściowej Centrum, po stronie zachodniej nadano bardziej formalny charakter, używając podziałów odzwierciedlających podziały kubatur. Umieszczono tutaj, w rytmicznych odstępach, poprzdzielane blokami zieleni utworzonymi z traw ozdobnych, miejsca parkingowe oraz, w części centralnej przed wejściami do budynku, płytki basen fontanny tworzącej efekt lustra. Fontanna będzie także wyposażona w kilkanaście nieregularnie rozmieszczonych dysz umożliwiających puszczenie włączenie pionowych, podświetlanych, strumieni wodnych. Przy zachodniej granicy działki proponuje się posadzenie szpaleru platanów które zostaną posadzone szerokim żywopłotem oddzielającym widokowo strefę wejściową do Centrum. Jedynie na przeciw wejść do budynku żywopłot ten będzie miał otwarcie widokowe na otaczający krajobraz.

Centralny Plac

Plac utworzony pomiędzy kubaturą istniejącego schronu, a nowym budynkiem został skomponowany zgodnie z rytmem podziałów zaproponowanych na budynku mieszczącym funkcje Centrum Kultury. Podłużne pasy w nawierzchni z płyt z betonu architektonicznego miejscami wypiętrzają się tworząc proste sześciokątne ławy, w innych miejscach są one zastąpione bryłami zimozielonych żywopłotów lub blokami traw ozdobnych. Wewnątrz zaproponowano posadzenie 3-4 pieczolowicie dobranych drzew. Proponowane są gatunki ozdobnych jabłoni lub magnolii które wiosną, podczas kwitnienia, będą stanowiły akcent kolorystyczny. Tutaj będą mogły odbywać się plenerowe przedstawienia lub festyny. To przestrzeń będzie głównym miejscem spotkań lokalnej społeczności.

Plac zewnętrzny

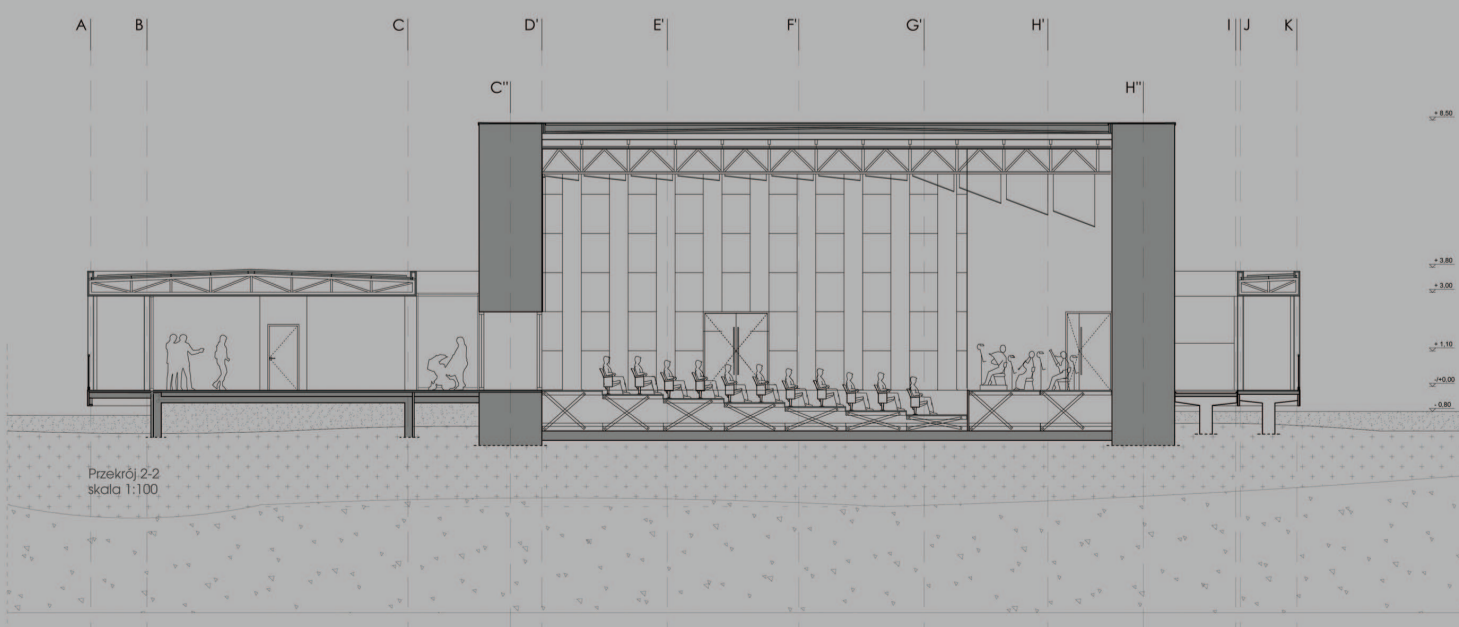
Od strony Wschodniej zaprojektowano, połączony z Placem Centralnym rampami oraz starasowanym przejściem, otwarty plac zewnętrzny z miejscami do siedzenia. Plac ten będzie mógł być wykorzystywany jako dodatkowa otwarta wielofunkcyjna przestrzeń. Prosty układ placu nawiązuje swoim układem do układu w Placu Centralnym. Bloki kamienne spełniające funkcję siedzisk rozsunięte zostały na dwie strony. Pomiedzy blokami, w dwóch pasach, ustawione zostały w nieregularnym układzie, kolumny świetlne, umożliwiające użytkowanie placu po zmierzchu.

Zielona oś piesza

Na przedłużeniu wielofunkcyjnego placu zaprojektowano oś komunikacji pieszej która połączy Centrum Kulturalne z planowanym centrum komercyjnym/handlowym w wydzieleniu „A”. Dwa główne ciągi piesze rozmieszczone na południowej i na północnej krawędzi osi, tak aby w przyszłości ułatwić funkcjonalne łączenie ciągu komunikacyjnego z przyszłymi funkcjami komercyjnymi planowanymi po jego obu stronach. Pas zieleni znajdujący się po środku został poprzecinany, w nieregularnych odstępach, pasami utwardzonej nawierzchni ułatwiającymi ruch pieszych. Nieregularne przestrzenie utworzone pomiędzy nimi obsadzone będą zielenią lub tworzyć będą nieregularne place, w zależności od potrzeb wynikających z przyszłego charakteru i funkcji działek sąsiednich.

Zieleń/ Paleta roślin

Zaplanowano użycie prostej palety roślin do nasadzenia terenów zielonych. Proponowanym dominującym gatunkiem drzew byłby Platan jesionolistny, którego korona ma lekki charakter a sam gatunek bardzo dobrze rośnie na terenach zurbanizowanych. Jako akcenty proponowane są ozdobne gatunki jabłoni lub magnolie. Proponowane krzewy, w większości w formie strzyżonych regularnych żywopłotów, to graby oraz zimozielone cisy. W miejscach o charakterze bardziej naturalnym proponowane są hortensje (Hydrangea arborescens) oraz forsycje. Nasadzenia bylinowe to przede wszystkim trawy ozdobne sadzone dużymi łanami oraz byliny o charakterze preriowym – Echinacea, Physostegia, Monarda.



Przekrój 2-2
skala 1:100